

## Les manifestations à venir Deuxième semestre 2010

**Le concert «jeunes talents» invite l'ensemble «Shine' In»** à l'espace Loire (9 octobre, 20h 30).

Ce groupe vocal de cinq chanteuses se produira a « capella », sans aucun instrument. Les qualités vocales de cet ensemble suffiront à nous faire entrer dans un répertoire prenant qui traduit bien l'expression religieuse des noirs d'Amérique, allant de la joie spontanée à la plus sombre mélancolie, toujours porteuse d'Espérance. Un beau concert en perspective, à faire connaître autour de vous. Entrée libre. A l'entracte, nous solliciterons votre générosité pour participer à nos frais d'organisation et rémunérer dignement ce sympathique ensemble.

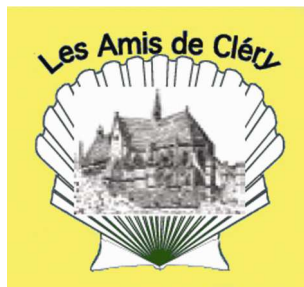
**Conférence de madame Isabelle Oger-Haquet :**  
**« Le mécénat d'Henri III, l'exemple de Cléry »** à l'Espace Ardoux (6 novembre, 20h 30)

Docteur ès lettres en Histoire de l'Art avec une thèse remarquée sur le mécénat d'Henri III, la conférencière nous montrera que ce roi cultivé, ami des arts, a laissé à Cléry des traces de sa prodigalité, notamment par le don du prestigieux vitrail de la Fondation de l'Ordre du Saint-Esprit, par le monarque même, et de la Pentecôte, œuvre de son peintre-verrier officiel François Porcher. Entrée libre. Une manifestation culturelle associée à l'histoire de notre basilique. A ne manquer à aucun prix.

## Les manifestations à venir Deuxième semestre 2010

**Un orgue pour la basilique**

Le projet, dont la municipalité est maître d'ouvrage, avance doucement mais sûrement. Le comité de pilotage a approuvé un cahier des charges incluant la participation de bénévoles, laissée à l'appréciation du facteur. Cet élément pèsera dans le choix de ce dernier, parmi d'autres critères. Ce bénévolat se ferait avec encadrement des travaux, surtout de bois, par l'association, mais serait largement ouvert à la population, pour réunir un maximum de compétences et de savoir-faire. Une bonne façon, pour les cléricois et les amoureux de la basilique, de s'approprier cet orgue, centre de la vie culturelle et culturelle. L'association est aussi chargée d'aller au devant du mécénat d'entreprises et de particuliers, comme elle l'a fait en partie pour la restauration du chemin de croix ou la statue de Jeanne d'Arc.



## CLARIACUS VICUS

*Bulletin de liaison semestriel de  
l'Association des Amis de Cléry*

n° 11, juin 2010

### Le mot du président

Chers Amis de Cléry,

L'association a décidé de recentrer ses activités sur la basilique Notre-Dame et de ne participer à des chantiers extérieurs que s'ils ne risquent pas d'être vandalisés. Pour la basilique, conformément aux statuts, les travaux auxquels participera notre association feront l'objet d'une convention signée entre le maire, le curé et le président en place, laquelle engagera leurs successeurs. Toute intervention sera soumise à l'agrément des architectes des Monuments Historiques et des Bâtiments de France, s'agissant surtout d'un patrimoine classé ou inscrit à l'Inventaire. La part associative sera donc rigoureusement contrôlée.

La vocation culturelle de notre association se traduit chaque année par au moins une exposition, un concert et une conférence. Cette année, l'exposition sur « le vitrail au XIXe siècle » a connu un beau succès avec 185 visiteurs répartis sur deux semaines.

Les résultats de ces travaux et manifestations culturelles dépendent pour beaucoup de l'enthousiasme et de la résolution de nos adhérents, mais tout ne peut reposer exclusivement sur le conseil d'administration qui a été réduit à six membres, bureau inclus.

J'ai souvent fait appel à vos compétences, à vos idées et je réitère cette demande aujourd'hui. Si l'association prospère, c'est grâce au dévouement inlassable de quelques-uns et à l'idée qu'ils se font de Cléry. Il est temps de mieux répartir le travail. De grands projets nous attendent et mon souhait le plus cher est d'être entendu.

A tous, je souhaite un été plein de soleil et de belles vacances enrichissantes.

François Reynaud  
Président des Amis de Cléry

## Réalisations et manifestations culturelles du premier semestre 2010

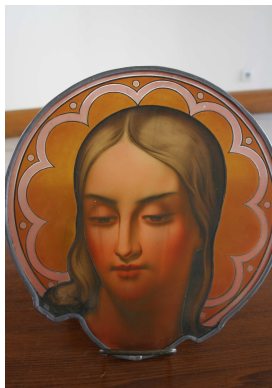
### *Les Bergerêts s'exposent*

Beau succès pour les élèves des Bergerêts et leurs enseignants exposant du 04 au 09 mai à la salle Charlotte de Savoie. Après de minutieuses recherches, ils ont décliné sur le thème de l'eau, tous les éléments de notre environnement avec des techniques très différentes. Depuis les gouttes d'eau reconstituées en cartonnages, les tableaux au pastels ou à la gouache, en passant par les aquariums de papier et les maximes pour nous sensibiliser au problème de l'eau ou les puits croqués sur place par nos reporters, les visiteurs ont applaudi à ce déferlement d'idées et de représentations. Un autre thème devrait être évoqué dès cet automne pour l'exposition de 2011. Bravo à tous !



## Réalisations et manifestations culturelles du premier semestre 2010

### *L'exposition sur « le vitrail au XIXe siècle, exemples locaux »*



Elle a eu lieu du 11 au 23 mai, salle Charlotte de Savoie. Un inventaire rapide des vitraux produits dans notre région au XIXe siècle a démontré la nécessité de consacrer à ce sujet une exposition afin d'ouvrir les yeux du public sur une époque où les arts décoratifs ont été souvent contestés.

En 15 grands panneaux et 5 A3 consacrés aux biographies des peintres verriers, on a voulu présenter l'histoire générale du vitrail, des origines au XIXe siècle, puis les exemples locaux, souvent fort réussis, des églises de Mézières-lez-Cléry, Jouy-le-Potier, Dry et Ardon, qui font aujourd'hui partie du groupement paroissial.

La basilique Notre-Dame de Cléry était à l'honneur, avec les restaurations et les créations d'Ottin, technicien et historien incontesté du vitrail, très influent à la fin du XIXe siècle.

On a pu voir comment cet art décoratif oscille entre deux tendances : le vitrail « archéologique », influencé par les techniques médiévales, et la peinture sur verre, héritière des progrès aboutis dès le XVIe siècle.

Le succès de cette exposition fut tel que les Amis de la Cathédrale d'Orléans nous ont demandé de la leur prêter. Elle y sera présente en juillet et août. Nul doute qu'elle contribuera ainsi au rayonnement de notre association au sein de la Région Centre et bien au-delà..

Nous remercions chaleureusement les ateliers Gouffault, qui perpétuent sur Orléans la tradition du vitrail par des restaurations et des créations remarquées, pour leur accueil chaleureux et le prêt d'outils spécifiques à leur art. Sans leur aide, cette exposition aurait manqué de vie.



### **Les manifestations à venir Deuxième semestre 2010**

*2<sup>e</sup> concours « expression libre autour de la basilique »*, salle Charlotte de Savoie, à l'occasion des journées du Patrimoine (13 au 19 septembre).

Cette exposition, qui a lieu tous les deux ans, est ouverte à tous les artistes : peintres, dessinateurs, graveurs, mosaïstes, sculpteurs, etc.. et a pour thème la basilique Notre-Dame. Toute forme d'expression est admise, selon la vision personnelle de chaque artiste et ses moyens créatifs.

Un règlement du concours est disponible en mairie, où il peut-être consulté par les candidats, pour toute question d'ordre matériel et de délais.

Un prix de 300 euros sera remis au gagnant, désigné par un vote du jury composé des six membres du conseil d'administration de l'association. L'œuvre primée restera la propriété de l'association.